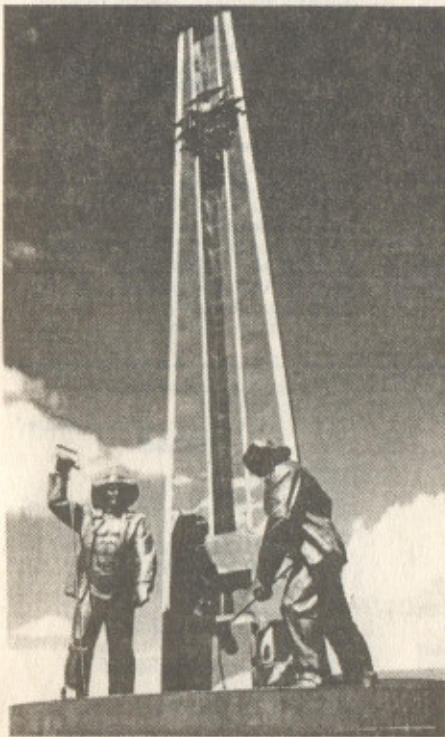


ҚҰРЫШ ҚАЛА ШЕЖІРЕСІ



Арқа төсіндегі қазыналы Қарағандымен іргелес қоныс алып индустрия орталығы Теміртаудың өткен ғасырдың алғашқы жартысынан бастау алатын шежірелі тарихы бар. Солай десек те Теміртаудың ресми қала мәртебесін алғаны 1945 жылдың 1 қазаны. Сарыарқаның төрінде жас қаланың өмірге келуі еліміз батыстан да күншығыстан да қауіп төндірген жауды өз ұясына дейін дікелете қуып, Ұлы Жеңістің шаттық мерекесін тойлап, барша халықтың арқа-жарқа қуанышқа кенеліп жатқан шағымен тұспа-тұс келді.

Теміртаулықтар өз қаласының мерейлі мерекесі – 60 жылдыққа өзірлікті ерте бастады. Еңбек ұжымдарында 60 жылдыққа – 60 екпінді апта қозғалысының өріс алғанына да біршама уақыт өтті. Қаламыз өзінің 60 жылдық тойын келесі жылы атап өтеді. Осы мерекеге ариап газетіміз бүгінгі санынан бастап қаланың қалыптасу, өсу, өркендеу, даму жолынан мәлімет беретін материалдар топтама-сын назарларыңызға ұсынбақ. Онда Теміртаудың негізі қаланған күннен бастап осы кезеңге дейінгі жүріп өткен жолы нақты деректерге сүйене отырып өңімеленеді. Әрі Қазақстан Магниткасының ірге тасын қалап, оның алып өндіріс орнына айналуына ат салысқан құрылысшылар, от–жалынмен арпалысқан болат балқытушылар, жалпы қаламыздың өсуіне үлес қосқан азаматтар жайында баяндалады. Оқырман қауымға айтарымыз, қолдарыңызда қаламыздың тарихына қатысты қызықты деректер мен фотосуреттер болса бізбен хабарласыңыздар. Теміртау шежіресінің мазмұнды болуына бәріміз атсалысайық.

Теміржолсыз болашақ құрылысты салу мүмкін емес еді. 1942 жылы Қарағанды І–ГРЭС-і салынса, іле-шала Солонички – Самарқан теміржолы іске қосылды. Ұлы Отан соғысының отты жылдарында жұмысшы поселкесінде синтетикалық каучук шығаратын үлкен химиялық заводтың құрылысы басталды. Басқа да құрылыстар Самарқан поселкесінде қауырт жүріп жатты. Соған байланысты негізгі құрылыс ұйымдарымен бірге қосалқы салалар да дамыды. Поселке халқының саны шапшаң өсті. Бір кезде 200 ғана адам бар елді мекеннің тұрғындар саны 40-шы жылдардың ортасында 15,5 мыңға жетті. Архив құжаттары Самарқан поселкесінде 1944 жылдың соңында 40 шаруашылық ұйымдары мен мекемелерінің жұмыс істегендігін көрсетеді. Поселкедегі тұрғын үй қоры 55 мың шаршы метр болды. Жұмысшылар поселкесі ол кезде Қарағанды қаласының Киров ауданына қараған.

мен мол су қорының керек екендігі белгілі. Өндіріске қажетті негізгі алғы шарттардың басым бөлігі болғанымен су тапшылығы мәселенің оң шешілуіне кедергі болды. Дегенмен оған қарамастан сол 30-жылдары болашақ ірі мақсаттардың негізі қаланып, біршама істер қолға алынды. Бұл Қарағанды кенішінің қарқынмен дамып, бір кездегі жұмысшы поселкесінің қала мәртебесін алған кезеңі болатын. Ал Самарқан болса Қарағандыдан небәрі 35-ақ шақырым жерде еді. 1934 жылы кенді өңірге белгілі мемлекет қайраткері Сергей Миронович Киров келіп кеткен соң Самарқан поселкесінің іргесінен, Нұра өзенінің

аталатын құжатында 1942 жылдың мамыр айына дейін кен руда кәсіпорнын жобалау үшін далалы аймақтағы темір рудалары қазба байлығын зеттеудің қажеттігі, әрі металлургия заводын салатын орынды анықтау, жалпы құрылыс ауқымының көлемін көрсету, өндірістің іске кірісу мерзімін белгілеу туралы басқа да мәселелерді қарастыру жайы әңгіме етілген.



Самара губерниясынан келген алғашқы қоныс аударушы

Елді мекеннің жедел қарқынмен өсуі, жүргізіліп жатқан ірі құрылыстар оның ендігі күнде шағын поселке ауқымына сыймайтындығын көрсетті. Соған орай Қарағанды облыстық партия комитеті мен облыстық атқару комитеті жоғары орындарға Самарқан жұмысшы поселкесін облыстық бағыныстағы қала етіп қайта құру туралы өтінішпен шығады. Облыстық архивте сақталған осы құжаттың қысқаша мәтіні

1. ЖАУЫРТАУ ЕТЕГІНДЕГІ ЕЛДІ-МЕКЕН

Қарағанды өңірінен таскөмір кенішінің ашылуына байланысты жер асты қазба байлықтарын зеттеушілер, геологтар қазақтың кең сахарасын ерсілі-қарсылы кезіп оның басқа да байлықтарын тиянақты түрде іздестіре бастады. Аймақта тек таскөмір ғана емес, басқа да көптеген құнды кендердің бары белгілі болған соң, келесі кезекте оның қоры қаншалықты деген сауалға жауап іздестірілді. Жалпы осы өңірдің үлкен болашағы XIX ғасырдың басында-ақ белгілі болды.

Арқаның солтүстігінен басталатын жазық дала осы тұсқа келгенде жатаған шоқы, төбелермен ұласады. Әрі сол кездегі суы мол Нұра өзенін жағалай қоныстанған жергілікті халық бір шыбық өспеген төбені Жауыртау (кейбір деректерде Жауырөткел) деп атаған. Ол кезде Нұраның жағасында ат бойы құрақ өсетін. Жазық даланың орта тұсындағы осы төбе сырт көзге биік тауға ұқсап, кез-келген жолаушыны өзіне тартатын. Бұл жер жергілікті халықтың жайлы мекені еді. Алайда



Самарқан поселкесі, 1909 ж.

Алайда соғыс басталып бұл мәселе екінші қатарға ысырылып қалды.

Дегенмен Ұлы Отан соғысы Оралдың, Батыс Сібір мен Қазақстанның табиғи ресурстарының елдің қорғанысы үшін

төмендегідей:

Қазақ ССР Жоғарғы Советі Президиумының төрағасы Қазақпаев жолдасқа (КП(б) К ОК-ның хатшысы Скворцов жолдасқа

Мәлімдеме жазба

Киров ауданындағы Самарқан жұмысшы поселкесін облыстық бағыныстағы қала етіп қайта құру туралы

«Осы уақытта облыстық, қалалық ұйымдардан шалғайдағы Самарқан ауданындағы бірқатар ірі кәсіпорындардың құрылысына күнделікті басшылықты қамтамасыз ету, сондай-ақ жұмысшы поселкесі шеңберінен өскен Самарқан

өткен ғасырдың басында орталық Ресейден қоныс аударып сулы, нулы жерді таңдағандардың бір шоғыры осы Жауыртау етегін ұнатады. Тарихи деректер «Саратов облысынан көшіп келген алғашқы қоныс аударушылар 1905 жылы Жауырөткел поселкесінің іргетасын қалады» дейді. Көмір кенішінің іргеді болуы, өзен суының молдығы қоныс аударушылардың шаруашылығын шапшаң дөңгелетуіне мүмкіндік береді. 1909 жылы елді мекеннің атауы Самарқан деп



Самарқан поселкесінің жалпы көрінісі, 1939 ж.

өзгереді.

Орталық Қазақстанның адырлы-төбелі далалық жазығындағы Самарқан поселкесінің сол кездегі тұрғын саны 200 адам болған екен. Арқаның қатал ауа-райы осы өңірге де тән. Ол климаты күрт континенталды аймаққа жатады. Көмірдің мол қорының бары ғылыми негізде тұжырымдалып, анықталған соң, 30-жылдардың басында Қарағанды аймағында толық металлургиялық циклдағы кәсіпорын салу идеясы көтеріледі. Оның бастамашылары Қаныш Имантайұлы Сәтпаев, Михаил Петрович Русаков тәрізді белгілі академиктер болды. Осы пікір басқалар тарапынан да кең қолдау тапты. Алайда әр өндіріс үшін алды-

бойында ірі су торабының құрылысы басталады. Осы құрылыс екі жылға созылды. Сөйтіп Нұра өзенінің бойында биіктігі 20 метр, ені 300 метр үлкен плотина орнатылды. Бұл республикамыздағы сыйымдылығы 250 млн. текше метр аса ірі алғашқы су қоймасы еді, ол іргедегі елді мекеннің атауына орайластырылып «Самарқан су қоймасы» деп аталады. Айта кету керек Самарқан су қоймасы сол кездегі Кеңестер Одағындағы ірі гидротехникалық құрылыстың бірі болды.

Оның салынып, іске қосылуы келесі кезекте өндірісті өз деңгейінде дамытуға, электр қуатын өндіруге жол ашты. Ол ғылыми еңбектерде: «Теміртау қаласының және оның басты өндіріс объектілерінің қатарға қосылуы Қарағанды көмір кенішін игеру кезеңімен байланысты, ол өсірсесе 1930 жылы 1 қыркүйекте ССР Одағы Еңбек және Қорғаныс Кеңесінің «Қазақстан экономикасын жаппай көтеру туралы» қаулысынан кейін қарқынды дамыды. Жаңа қалыптасып келе жатқан Бүкілодақтық үшінші кеніштің көмір өнеркәсібі электр қуатына қатты зәру болды. Іргеді табиғи су көздері болмады. Инженерлік зерттеулер электр станциясының турбиналарын салқындату үшін қажетті су сақтайтын орын, жасанды су қоймасын жасау үшін мейлінше қолайлы орын Қарағандыдан солтүстік-батысқа қарай 35 шақырым жердегі, Самарқан елді мекенінің жанындағы Нұра өзенінің алқабы екенін көрсетті» деп жазылды. («Наша Магнитка», Алматы, 1983 ж.)

Шығыста ірі металлургия кәсіпорнын тұрғызу 40-шы жылдың қарсаңында Кеңестер Одағының өзекті мәселелерінің бірі болып күн тәртібінде тұрды. Мәселен, сол 1940 жылдың қазан айында СССР қара металлургия халық комиссариатының «Қазақ ССР-індегі металлургия заводы құрылысына дайындық жұмыстары туралы» деп

жұмылдыруды қажет етті. Осы бойынша жұмыс істеген СССР Ғылым Академиясының арнайы комиссиясы Қарағанды ауданының Самарқан су қоймасының іргесінен соғыс жағдайында толық циклді металлургия заводын салудың мүмкіндігі жоқ екендігін айтады. Осы комиссияның жетекшісі СССР Ғылым академиясының президенті В.Комаров былай деп көрсеткен: «Қара металлургия саласында біз Қ. Сәтпаевтың басшылығымен жүргізілген жұмыстарды пайдалана отырып, Орталық Қазақстанда жаңа металлургия заводын салу үшін орын таңдау туралы мәселені қарауға тиіспіз» (Қазақстан Ұлы Отан соғысы жылдарында, докумен-тер мен материалдар жинағы, Алматы, 1964 ж. I том.)

СССР Халық комиссарлар Кеңесі мен Мемлекеттік Қорғаныс комитеті 1942 жылдың 25 қаңтарында жергілікті металл сынықтары негізінде Қарағанды облысында металлургиялық қорыту заводын салу туралы шешім қабылдады. Құрылыс орны ретінде Самарқан поселкесіндегі Қарағандының І-ГРЭС алаңының маңы таңдалды. 1943 жылдың мамырында Қазақ металлургия заводының құрылысы басталды. Қазақ ССР Халық Комиссарлары Кеңесінің осы жылғы 24 қазандағы шешімімен завод құрылысын шапшаңдату үшін үш мың адам жұмылдырылады. Құрылыс халықтық деп жарияланды. Осыдан бұрынырақ 1943 жылдың ақпанында Металлургия заводтары жобалау жөніндегі мемлекеттік Гипромез институты толық металлургиялық циклдағы Қарағанды заводын салу жөніндегі жобалық тапсырманы өзірлеп, оны Қара металлургия халық комиссариатына тапсырған болатын.



Қарағандыға дейін теміржол тағанын тарту, 1934ж.

поселкесі шеңберінен өскен Самарқан жұмысшы поселкесін одан әрі дамыту мақсатында Нұркен қаласы атауын беріп (Нұркен Әбдіров жолдастың өмірбаяны бойынша, ол Самарқан поселкесінде туған және соғысқа дейін сонда жұмыс істеген) оны тікелей облыстық бағыныстағы қала етіп қайта құрудың уақыты жетті және оны қажет деп санаймыз». Осы жазбаға еңбекшілер депутаттары Қарағанды облыстық Кеңесі аткомының төрағасы Серікбаев, КП/б/ К Қарағанды облыстық комитетінің хатшысы Галайдин қол қойған.

Осылайша Жауырөткел төбесінің етегіндегі Самарқан поселкесінің алдағы күнгі жарқын беттері ашылып, оның еліміздің өміріндегі алатын орнының маңыздылығы айқындалды. Жалпы қазақ топырағында іргесі жақын қоныс тепкен қалалар бұған дейін жоқ болатын. Самарқан жұмысшы поселкесінің тұрғындары ғана емес, жалпы Қарағанды облысының жұртшылығы жаңа қаланың өмірге келетіндігіне сенді, әрі ол күнді асыға күтті. Ал, Самарқан поселкесі сұрапыл соғыстың қаһарлы күндерінің өзінде қала ретінде қалыптасты, қажыраы еңбек етіп, ел экономикасын еселей арттыруға, Ұлы Жетіс күнін жақындатуға сүбелі үлес қосты.

Ермағамбет ЛУҚПАН
Аманжол АҚЫН
Суреттер қалалық өлкетану
мұражайынан алынды